



## 天然气报警器使用说明书

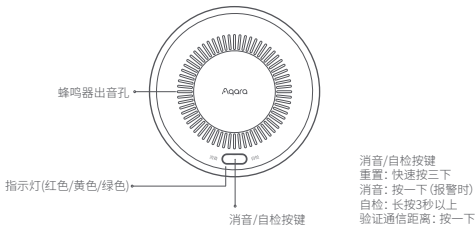
## 产品介绍

天然气报警器是一款探测天然气泄漏的家用可燃气体探测器（以下简称“探测器”），具有消防产品认证证书。

当探测到天然气（主要成分是甲烷）浓度达到报警设定值时，探测器将立即发出声光报警信号，并通过网关，向手机App发送通知。提醒您立即采取有效措施，排除险情，避免爆炸恶性事故的发生。

\* 本产品需搭配Zigbee 3.0网关或具备Zigbee 3.0网关功能的设备使用。

\* 若使本产品支持HomeKit，您需要搭配特定型号的网关，更多详情请登陆  
[www.aqara.com/support](http://www.aqara.com/support)。

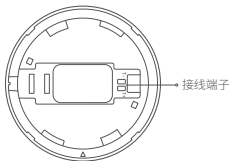


## 接线端子

探测器背面具有T+、T-两个接线端子，能以电容放电的方式输出有源信号，用于连接12V直流脉冲电磁阀。当探测器触发天然气泄漏报警时，T+、T-之间输出一个正向12V脉冲电压使电磁阀关闭。

接线端子未接联动设备时，探测器也能正常工作。

**警告：**如需连接电磁阀，务必请专业施工人员进行安装操作。使用错误型号的电磁阀将无法产生联动效果。



## 配件清单



安装板×1



适配器×1



胶贴×1



自攻螺丝×2



膨胀管×2

## 连接Aqara Home App

---

扫描二维码，或在应用商店搜索“Aqara Home”，下载并安装Aqara Home App。



### 添加设备

- 1.本产品需搭配Zigbee 3.0网关或具备Zigbee 3.0网关功能的设备使用，请依照网关说明书，将网关添加到App。
- 2.打开App，点击首页右上角“+”，进入添加设备页面，选择本产品名称，然后选择要连接的网关，根据页面提示完成设备添加并使用。
- 3.也可通过点击添加设备页面右上角“☰”，扫描说明书尾页的产品“Install Code”后根据页面提示完成设备添加并使用。

\* 如设备添加失败，请将设备靠近网关后重试。

## 验证通信距离

按一下设备消音/自检按键，网关发出指示灯或声音提示，表明设备与网关之间通信正常。

## 连接米家APP


---

扫描二维码，或在应用商店搜索“米家”，下载并安装米家APP；已安装米家APP的用户将被引导至设备连接页。



EE82F1AD

## 添加设备

1. 打开米家APP，点击APP首页右上角“+”，进入添加设备页面；
2. 点击添加设备页面右上角“”，扫描产品二维码后根据页面提示完成设备添加并使用。

**提示：**产品二维码无法扫描时，可通过搜索产品名称，完成设备添加。

由于米家APP不断升级更新，实际操作可能与以上描述略有差异，请按照当前米家APP内指引进行操作。



本产品已接入米家，可通过米家APP控制。

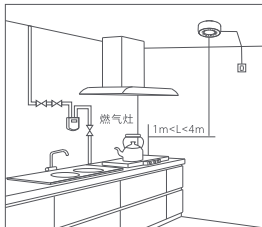
“已接入米家”(works with mijia)和“支持小爱同学控制”仅做软件层面的验证。小米不对该产品及企业的生产制造、标准执行、质量监管等方面负责。

## 安装须知

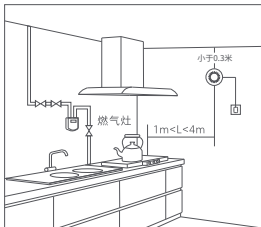
---

1. 探测器应安装在室内，且与灶具或燃气源位于同一房间。
2. 探测器应安装在与灶具水平距离大于1米且小于4米的范围内，壁挂安装时高度应高于灶具0.5米以上，且与天花板的距离小于0.3米。
3. 探测器不应安装在灶具正上方或直接受灶具产生的排气、蒸汽、油烟影响的地方。
4. 探测器不应安装在风扇、空调、新风出入口等风速过快的位置。
5. 探测器不应安装在浴室等特别潮湿或经常产生水蒸气的场所。
6. 探测器不应安装在温度-10℃以下或55℃以上的环境中。

吸顶安装位置：



壁挂安装位置：



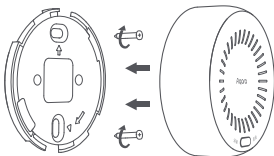
## 安装

---

请先将探测器放置于要安装的位置，连接好电源线，按一下设备静音/自检按键验证通信距离，确保设备与网关通信正常后，再安装固定于使用位置。

### 螺钉安装

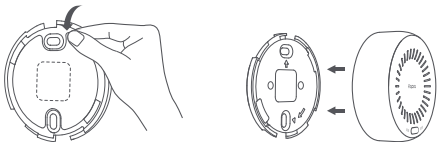
1. 选择合适的位置，按照安装板上的孔位，使用冲击钻打孔。
2. 在打孔位置安装膨胀管。
3. 用自攻螺钉将安装板固定好。
4. 将探测器背面的“△”标识对准安装板“△”标识，顺时针方向旋转固定好。
5. 为确保安装更加牢固，应优先使用螺钉安装。





## 粘贴安装

1. 撕下胶贴一侧的保护膜，将胶贴粘在安装板的背面。
2. 选择合适的安装位置，确保安装表面光滑平整、清洁干燥。请勿粘贴安装在油漆等涂料的表面，否则一段时间后容易发生起皮导致探测器脱落。
3. 撕下胶贴另一侧的保护膜，将安装板粘贴固定好，粘贴时用力均匀按压30秒确保粘贴牢固(建议静置24小时后再安装探测器)。
4. 将探测器背面的“△”标识对准安装板“△”标识，顺时针方向旋转固定好。



## 探测器状态信号

---

探测器具有无线联网接口,可输出探测器状态信号如下。

探测器状态	指示灯	蜂鸣器	App
预热	通电后循环闪烁红黄绿3种颜色,直至预热结束	通电后鸣响三声	预热中
正常监视	绿灯常亮	无声	监测正常
自检	每秒闪烁一次,依次闪烁红黄绿3种颜色,每三次停顿一下	每秒鸣响一声,每三声停顿一下	自检
天然气泄漏报警	每秒闪烁一次红灯	每秒鸣响一声,每三声停顿一下	天然气泄漏报警
联动报警	每4秒闪烁一次红灯	每秒鸣响一声,每三声停顿一下	联动报警
故障	黄灯常亮	每5秒鸣响一声	故障
寿命到期	每5秒闪烁三次黄灯	每5秒鸣响三声	寿命到期

探测器的无线联网接口可输出与其测量浓度相对应的信号,并在App中以爆炸下限LEL的百分比形式显示相应数值。

## 预热

---

探测器接通电源后,蜂鸣器鸣响三声,指示灯循环闪烁红黄绿3种颜色。3分钟后,结束预热进入正常监视状态,指示灯绿色常亮。

**提示:**首次使用或长时间未使用时,请将探测器持续通电72小时以上,方可达到最佳检测状态。

## 自检

---

- 1.在探测器正常工作状态下,指示灯绿色常亮,长按消音/自检按键3秒以上,确认指示灯依次闪烁红色、黄色和绿色,同时蜂鸣器鸣响三声,表示报警器自检正常。
- 2.长按不松手,指示灯及蜂鸣器重复以上声光指示,每三秒停顿一下,直至松手时中止。
- 3.自检时,接线端子T+、T-之间将在30秒内输出一个正向12V脉冲电压信号使电磁阀关闭。
- 4.建议每月对探测器进行一次自检,若发现故障,请及时联系售后服务。

## 天然气泄漏报警

---

- 1.检测到天然气泄漏
  - a.当探测器正常工作且监测到天然气浓度达到或高于报警设定值时,指示灯持续红色闪烁,每秒闪烁一次,同时蜂鸣器发出强烈报警声,每秒鸣响

一声,每三声停顿一下。

b.探测器报警后,接线端子T+、T-之间输出一个正向12V脉冲电压信号使电磁阀关闭。

## 2.如果发生天然气泄漏

a.探测器报警期间,禁止开关任何电器。

b.禁止切断探测器电源,在探测器端子已连接电磁阀的情况下,探测器可自动关闭电磁阀。

c.熄灭一切火种,迅速关闭天然气总阀。

d.打开门窗通风换气。

## 3.如果排除天然气泄漏

a.按一下消音/自检按键将会使蜂鸣器消音约10分钟,在此期间无声音提示,约10分钟后探测器退出消音状态,消音过程中,如果按住消音/自检按键3秒以上,将会恢复报警声音提示。

b.当天然气浓度低于报警设定值时,探测器将自动恢复到正常工作状态。

c.若有联动电磁阀,在确认已排除安全隐患需恢复供气时,按操作说明复位电磁阀。

## 4.下列情况也可能导致探测器误报警

a.烹饪中使用料酒引起误报。

b.探测器距离炉具过近引起误报。

c.炉具温度过高或厨房蒸汽过多引起误报。

d.在探测器附近使用发胶、摩丝、空气清新剂、杀虫剂、油漆等引起误报。

e.传感器覆盖大量灰尘或油烟引起误报。

## 天然气泄漏联动报警

---

- 1.当探测器正常工作且接收到天然气泄漏联动报警信号时,指示灯持续红色闪烁,每4秒闪烁一次,蜂鸣器发出强烈报警声,每秒鸣响一声,每三声停顿一下。
- 2.联动报警后,请立即检查引发联动的主探测器,及时采取有效措施,避免火灾、爆炸等事故的发生。

## 故障

---

- 1.当探测器故障时,指示灯黄色常亮,同时蜂鸣器每5秒鸣响一声。此情况下探测器已无法正常检测天然气泄漏,请尽快联系售后服务。
- 2.当探测器故障时,按一下消音/自检按键将会使蜂鸣器消音约8小时,在此期间无声音提示,约8小时后报警器退出消音状态,消音过程中,如果按住消音/自检按键3秒以上,将会恢复故障声音提示。

## 寿命到期

---

- 1.当探测器的寿命到期时,指示灯黄色闪烁,每5秒闪烁三次,同时蜂鸣器每5秒鸣响三声,此情况下探测器累计工作时间已达到使用期限,请尽快更换新的探测器。
- 2.当探测器的寿命到期时,按一下消音/自检按键将会使蜂鸣器消音8小时,在此期间无声音提示,约8小时后报警器退出消音状态,消音过程中,如果

按住消音/自检按键3秒以上,将会恢复寿命到期声音提示。

## 报警历史记录

---

探测器具有报警历史记录功能,历史记录在探测器掉电后仍然能保存,各类报警历史记录的最大存储条数如下:

探测器报警记录: 200条

探测器掉电记录: 50条

探测器报警恢复记录: 200条

探测器上电记录: 50条

探测器故障记录: 100条

气体传感器失效记录: 1条

探测器故障恢复记录: 100条

## 基本参数

---

商品名称: 天然气报警器

产品名称: 家用可燃气体探测器

产品型号: JT-BZ-01AQ/A

产品尺寸:  $\Phi 80.4 \times 31\text{mm}$  (含安装板)

探测气体: 甲烷( $\text{CH}_4$ )

产品净重: 88g (不含适配器)

报警设定值: 10%LEL

供电方式: 220VAC

探测量程: 0—20%LEL

产品执行标准: GB 15322.2—2019

工作温度:  $-10^{\circ}\text{C} \sim 55^{\circ}\text{C}$

无线连接: Zigbee

工作湿度:  $\leq 93\% \text{ RH}$  (无凝结)

使用寿命: 5年 (因使用环境不同可能略有差异)

适配器执行标准: GB 4706.1—2005, GB 4343.1—2018, GB/T 17625.2—2007

## 故障排除

故障现象	故障判断	处理方法
指示灯不亮	电源线或适配器未接好; 指示灯损坏; 其他原因	重新检查电源线或适配器; 联系售后服务
蜂鸣器无声	蜂鸣器损坏	联系售后服务
对检测气体 无反应	探测器处于预热状态; 探测器故障; 其他原因	等待探测器预热结束; 联系售后服务
电磁阀 不动作	电磁阀极性接反或接线不良; 电磁阀损坏; 其他原因	重新检查电磁阀接线; 联系电磁阀 厂家检查维修; 联系售后服务
新装修房 出现报警	油漆或装修材料 挥发气体引起误报	移至洁净空气下再次 实验探测器是否报警
用气即报警	灶具燃烧不充分或有泄漏	联系炉具厂家检查维修



## 注意事项

1. 本产品仅用于检测天然气(甲烷), 不能用于检测液化石油气和人工煤气。
2. 请勿直接用高浓度的可燃气体冲击探测器(如纯天然气等), 否则会使探测器灵敏度部分或全部降低, 从而损坏探测器。
3. 探测器可用打火机对其进行测试, 测试时打火机距离探测器应大于10cm; 禁止用打火机近距离对探测器进行测试。禁止在预热期间进行测试。
4. 探测器安装和使用过程中, 请避免剧烈碰撞或从高处跌落, 以免导致探测器故障。
5. 建议每周清洁一次探测器外壳, 确保探测器未被油污或灰尘堵塞, 清洁时请使用毛刷或干绒布, 不要使用清洁剂。

6. 本产品具有通过无线网络上报或通知“天然气泄漏报警”的功能, 该功能受设备的安装环境, 设备和设备所连接网关的网络环境及维护使用状况, 用户所使用手机的网络环境及使用状况, 用户所使用App的授权范围及使用状况等诸多因素影响。制造商或生产者不对该功能的可靠性和及时性做任何保证和承诺。
7. 用户使用本产品的风险概由用户本人承担。在任何情况下, 若有据称使用本产品过程中由于产品存在功能异常 (包括但不限于推送消息无法送达, 自动化执行失败等情况) 以及未能达到其功效或使用目的而产生或蒙受的任何风险、损失、损害、赔偿、负债或支出, 制造商或生产者概不承担任何责任。
8. 本产品具有通过无线网络对设备发出的声音进行“静音”的功能, 用户在各种场景 (包括但不限于手机App操作, 自动化设置) 使用该功能时, 请务必先到设备安装现场查看, 排除现场天然气泄漏隐患或险情, 确定不会因“静音”而导致火灾、爆炸等危险事故发生 (如设备误报警) 后, 方可进行操作。



**警告: 切勿吞咽电池, 存在化学灼伤危险!**

---

1. 本产品包含纽扣电池。如果纽扣电池被吞食, 可在短短2小时内造成严重的体内灼伤, 并可能导致死亡。
2. 使用错误类型的电池更换, 会有火灾或爆炸的危险; 仅允许使用相同或同等类型的电池更换。
3. 不论是新旧电池, 请勿让儿童接触。
4. 如果电池舱无法锁紧, 请停止使用本产品并且避免让儿童接触。



- 5.如果您觉得自己可能误吞了电池或将电池放入体内，请立即就医。
- 6.请勿将电池投入火中或微波炉、烤箱中，否则可能导致电池爆炸。
- 7.请勿拆解、撞击、挤压、切割或任何方式机械损坏电池，否则可能导致电池爆炸。
- 8.请勿将电池暴露在极低的气压或极高的温度环境中，否则可能导致电池爆炸和易燃液体或气体泄漏。
- 9.请勿将废旧电池随意丢弃，应遵循国家和地区有关规定安全妥善处理。

## 微功率设备使用说明

---

- 一、本产品使用的 Zigbee 技术符合“微功率短距离无线电发射设备目录和技术要求”中通用微功率设备 F 类设备的技术要求，用于数据传输应用。采用一体化天线，控制、调整及开关等使用方法请参考产品说明书中相关内容；
- 二、不得擅自改变使用场景或使用条件、扩大发射频率范围、加大发射功率（包括额外加装射频功率放大器），不得擅自更改发射天线；
- 三、不得对其他合法的无线电台（站）产生有害干扰，也不得提出免受有害干扰保护；
- 四、应当承受辐射射频能量的工业、科学及医疗（ISM）应用设备的干扰或其他合法的无线电台（站）干扰；
- 五、如对其他合法的无线电台（站）产生有害干扰时，应立即停止使用，并采取消除干扰后方可继续使用；
- 六、在航空器内和依据法律法规、国家有关规定、标准划设的射电天文台、气象雷达站、卫星地球站（含测控、测距、接收、导航站）等军民用无线电

台(站)、机场等的电磁环境保护区域内使用微功率设备,应当遵守电磁环境保护及相关行业主管部门的规定;

七、禁止在以机场跑道中心点为圆心、半径 5000 米的区域内使用各类模型遥控器;

八、微功率设备使用时温度为-10℃~55℃,供电为220VAC。

## 保修声明

---

天然气报警器售后服务严格依据《中华人民共和国消费者权益保护法》、《中华人民共和国产品质量法》实行售后三包服务,服务内容如下:

### 一、保修政策

- 1.自您签收次日起7日内,本产品出现《产品性能故障表》所列性能故障的情况,经由售后服务中心检测确定,可免费享受退货或换货服务;
- 2.自您签收次日起8日-15日内,本产品出现《产品性能故障表》所列性能故障的情况,经由售后服务中心检测确定,可免费享受换货或者维修服务;
- 3.自您签收次日起12个月内,本产品出现《产品性能故障表》所列性能故障的情况,经由售后服务中心检测确定,可免费享受维修服务。

## 二、产品性能故障表

名称	性能故障
探测器	1.指示灯失效 2.按键失效 3.无线连接失效 4.天然气探测功能失效 5.声光报警功能失效

## 三、非保修条例

- 1.未经授权的维修、误用、碰撞、疏忽、滥用、进液、事故、改动、不正确的使用  
非本产品配件，或撕毁、涂改标贴、防伪标记；
- 2.已超过三包有效期；
- 3.因不可抗力造成的损坏；
- 4.不符合《产品性能故障表》所列性能故障的情况；
- 5.因人为原因导致本产品及其配件产生《产品性能故障表》所列性能故障。

## 四、提示

- 1.因运输过程中需使用包装箱保证产品运输安全，建议您自签收之日起至少保留包装箱30天；
- 2.本产品仅限中国地区（不含港澳台地区）销售，故本产品仅在中国地区（不含港澳台地区）提供售后服务，本保修条例仅适用于中国地区（不含港澳台地区）。

## 产品中有害物质的名称及含量

部件名称	有害物质					
	铅 (Pb)	汞 (Hg)	镉 (Cd)	六价铬 (Cr(VI))	多溴联苯 (PBB)	多溴二苯醚 (PBDE)
外部组件	O	O	O	O	O	O
线路板组件	X	O	O	O	O	O
充电器组件	O	O	O	O	O	O
<p>本表格依据SJ/T 11364的规定编制。</p> <p>O: 表示该有害物质在该部件所有均质材料中的含量均在GB/T 26572规定的限量要求以下。</p> <p>X: 表示该有害物质至少在该部件的某一均质材料中的含量超出GB/T 26572规定的限量要求。</p>						



**提示:**说明书中的产品、配件、用户界面等插图均为示意图,仅供参考。由于产品的更新与升级,产品实物与示意图可能略有差异,请以实物为准。

# 合格证书

型号: JT-BZ-01AQ/A

赛特威尔电子股份有限公司



警告: B标签严禁丢弃, 妥善保管, 以备检查



\*请仔细阅读本说明书并妥善保管

版本号:V1.0

若有售后服务需求, 请拨打服务电话:400-990-7930  
或访问售后服务网址[www.aqara.com/support](http://www.aqara.com/support)。

委托方:深圳绿米联创科技有限公司

生产者:赛特威尔电子股份有限公司

地址:浙江省宁波市江北区庆丰路666号

扫码获取Zigbee 3.0  
Install Code